

## TOXOPLASMOSE - 1

La sérologie est l'examen qui permet une approche diagnostique la plus simple, mais elle est imparfaite.

### Rappels physiopathologiques

La sérologie repose sur la recherche d'anticorps spécifiques de *Toxoplasma gondii*. Cette réponse anticorps est d'abord le fait des IgM détectables de la première à la quatrième semaine. Puis la synthèse d'IgG prend le relais et est détectable pendant presque toute la vie de l'animal.

### Indications de la sérologie

#### Diagnostic de toxoplasmose maladie

Chez le chien, les indications sont quasi inexistantes, les cas de toxoplasmose décrits jusqu'à présent dans la littérature étant en fait des cas de néosporose.

Chez le chat, si les atteintes oculaires et nerveuses sont assez fréquentes, les symptômes observés systématiquement sont les suivants: fièvre, anorexie, amaigrissement, douleur abdominale, dyspnée, polypnée et ictère. C'est donc surtout des symptômes généraux peu spécifiques et pulmonaires.

#### Dépistage chez des animaux sains

Le dépistage chez les animaux apparemment sains n'a pas de raison d'être mais est souvent demandé par des médecins ou des propriétaires inquiets d'une éventuelle contagion directe du chat à l'homme.

Ce dépistage peut aussi être intéressant avant la mise en place d'un traitement immunosuppresseur (ciclosporine, corticothérapie forte dose...).

### Prélèvement

Afin que les anticorps soient détectables, il est nécessaire d'effectuer le prélèvement: au moins 2 à 3 semaines après le début présumé de l'infection.

Il existe peu ou pas d'interférences médicamenteuses, exception faite des traitements immunosuppresseurs qui peuvent être à l'origine de faux négatifs.

### Technique

Nous utilisons une immunofluorescence indirecte avec des anti-IgG et IgM de chat.

### Interprétation

IgG < 20 et IgM < 20 : pas d'infection

IgG < 40 et IgM > 40 : infection débutante

IgG > 40 et IgM < 20 : l'infection est ancienne et les symptômes ne sont pas en rapport avec une toxoplasmose ou bien il s'agit d'une toxoplasmose évoluant depuis plus de 3 semaines. Le titre n'a pas de valeur diagnostique ou pronostique, de nombreux chats sains présentent des titres > 640.

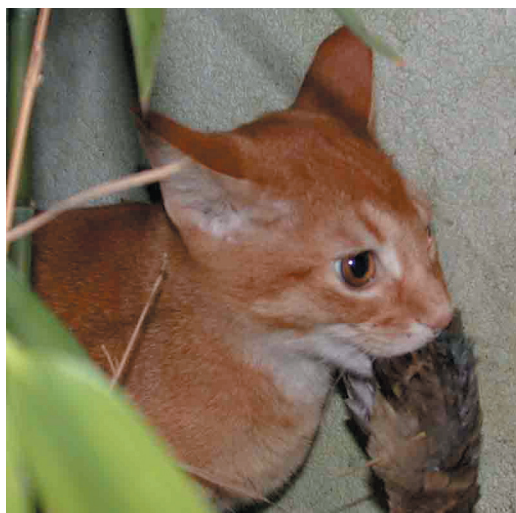
Les variations interlaboratoires sont fréquentes. Il n'existe pas de faux positif dû à des réactions croisées avec d'autres protozoaires, *Leishmania* et *Neospora* notamment.

### Autres moyens diagnostiques

La **coproscopie** n'est indiquée que pour la détection de porteurs sains, mais est très décevante, les chats excréant des oocystes pendant une semaine de leur vie.

La **cytologie** peut parfois permettre d'isoler des tachyzoïtes dans un LBA ou un LCS. L'histologie est plus efficace, mais est généralement un examen post-mortem.

La **PCR** théoriquement intéressante demeure toutefois trop sensible pour un usage diagnostique. Elle est essentiellement utilisée sur des prélèvements *in situ*: biopsies, LCS, LBA... Le diagnostic en routine de la toxoplasmose est donc probabiliste, en accumulant des critères de diagnostic positif : symptômes évocateurs, sérologie positive, mode de vie du chat (vie en extérieur), alimentation à base de viande fraîche ou d'abats, animal jeune, réponse thérapeutique.



## TOXOPLASMOSE - 2

### FAQ Toxoplasmose et femme enceinte

#### **Est-ce que je peux attraper la toxoplasmose au contact de mes chats ?**

Les études expérimentales montrent que c'est improbable parce que les oocystes ne collent pas au pelage des chats et le toilettage élimine toute contamination avant que les oocystes aient sporulé.

#### **Est-ce que je peux attraper la toxoplasmose après qu'un chat m'a léché, mordu ou griffé ?**

Les études expérimentales montrent que cela n'est pas probable.

#### **Doit-on éloigner les chats de l'environnement d'une femme enceinte ?**

Non. La vie avec un chat n'est pas un facteur de risque. Il suffit de suivre les mesures de prévention classiques. Vouloir se séparer du chat pendant la grossesse est totalement injustifié. La transmission de la toxoplasmose ne peut pas se faire par morsure ou griffure et l'on n'a jamais isolé d'oocystes dans le pelage des chats.

#### **Dois-je tester mon chat si je suis enceinte et séronégative ?**

L'examen coproscopique ne donne pas des résultats probants, moins de 1 % des chats excrétaient des oocystes et cette excrétion se faisant sur une période très courte. Durant la phase d'excrétion, les chats sont séronégatifs. Donc un résultat négatif ne signifie pas que le chat n'est pas infecté. A contrario, une séro-

logie positive signifie simplement que l'animal a été en contact avec des toxoplasmes, mais on ne peut pas garantir qu'il n'excrètera pas un jour des oocystes. Quels que soient les résultats, il faudra suivre les recommandations faites aux femmes enceintes séro-négatives.

#### **Est-ce que je risque d'attraper la toxoplasmose par inhalation lorsque je change la litière ?**

Un cas a été décrit chez une personne travaillant dans une écurie. La probabilité est très faible, les oocystes ne restant pas en suspension longtemps dans l'air. Dans le doute, il faut que les personnes immunodéprimées et les femmes enceintes évitent de changer les litières de chats.

#### **Principales précautions que l'on peut recommander :**

- Éviter la contamination des chats en les nourrissant avec des aliments industriels et en interdisant les sorties.
- Changer fréquemment la litière et laver la caisse à l'eau bouillante.
- Se laver les mains ou éviter les contacts avec des éléments potentiellement souillés (terre, caisse du chat, pelage du chien, fruits, légumes, fleurs, viande, charcuterie).
- Laver soigneusement fruits et légumes avant de les consommer crus.
- Bien cuire la viande, ne pas consommer de charcuterie.
- Laver la surface des instruments ayant été en contact avec de la viande crue ou des charcuteries.